

ПАМЯТКА  
ДЛЯ ИНОСТРАННЫХ  
АБИТУРИЕНТОВ  
И СТУДЕНТОВ  
РГПУ им. А.И. Герцена





## ОГЛАВЛЕНИЕ

МИГРАЦИОННАЯ ПОЛИТИКА.....	5
ДАКТИЛОСКОПИЯ.....	15
МЕДИЦИНА.....	19

Санкт-Петербург  
2025

# МИГРАЦИОННАЯ ПОЛИТИКА



## Общая информация для всех иностранных студентов:

### До приезда в Россию:

- До приезда необходимо проверить сроки действия своих заграничных паспортов.
- Вы должны взять с собой оригиналы документов об образовании, приложения к ним, переводы документов на русский язык (при наличии).
- Срок действия паспорта должен быть не менее 18 месяцев с даты въезда.
- В паспорте должно быть минимум 2 чистых разворота страниц для выдачи виз и отметок о пересечении границ.



## ❖ Информация для студентов безвизовых стран:


Учебная виза в Россию не требуется, если вы являетесь гражданином Азербайджана, Южной Осетии, Беларуси, Казахстана, Кыргызстана, Молдовы, Таджикистана, Украины, Армении, Узбекистана, России (в случае, когда помимо гражданства России есть иностранное гражданство)\*.

\*Информация взята из заключенных Россией Соглашений по состоянию на 07.05.2024 г.

## ❖ Гражданам всех остальных стран

до приезда в Россию требуется оформить однократную учебную визу в Консульстве России за рубежом.



- 
- В первую очередь нужно проверить срок действия учебной визы. Он должен быть не менее 2,5-3 месяцев на дату въезда для того, чтобы у вас было достаточно времени для получения решения о постановке на миграционный учет, подготовки пакета документов и оплаты госпошлины на продление однократной/многократной учебной визы, подачи документов и их рассмотрения в МВД России.



- Учебные визы МВД России выдает на срок до 12 месяцев.

- МВД России принимает пакет документов не менее, чем за 20 рабочих дней до срока истечения учебной визы.

- С истекшей учебной визой въезд в Россию запрещен, в аэропорту визы не оформляются, визу необходимо оформить до въезда в Россию.

- Срок действия учебной визы не может превышать срок действия паспорта.

- Срок действия паспорта не должен истекать ранее чем через 1,5 года с даты начала действия учебной визы.



## Пересечение границы с Россией:

**Приглашение** на въезд в Российскую Федерацию иностранного гражданина в целях обучения в Университете оформляется **в электронном виде** и направляется **на электронный адрес** приглашаемого иностранного студента (абитуриента). ✉

После получения приглашения на адрес электронной почты, вам **необходимо подтвердить** ответным письмом **получение и сообщить дату приезда**. Въезжать нужно как можно быстрее после получения приглашения!

Если у вас уже куплен билет, **прикрепите копию билета** к электронному письму. ✉



Целью вашей поездки является учеба, поэтому обратите внимание, что в миграционной карте в графе «Цель въезда» должна быть указана именно «Учеба». Не допускается подчёркивание слова «Работа» или «Частная».

При каждом въезде в Россию вы должны заполнять миграционную карту. **ВНИМАНИЕ!** В миграционной карте необходимо указать дату въезда (день пересечения границы).

Если при прохождении паспортного контроля в миграционной карте была указана или подчеркнута иная цель, отличная от цели «учеба», вам следует незамедлительно обратиться к офицеру пограничной службы на месте выдачи миграционной карты с просьбой исправить цель поездки.

Цель въезда → Учеба

Проверить цель въезда при прохождении

Указать дату въезда!

паспортного контроля!

✦ В противном случае неправильно обозначенная в миграционной карте цель поездки будет считаться нарушением режима пребывания в России: вас не смогут заселить в общежитие и осуществить постановку на миграционный учет.

✦ В миграционной карте при прохождении пограничного контроля вам поставят штамп о пересечении границы Российской Федерации. Миграционная карта действует все время нахождения в России. При выезде из России сдается на пограничном контроле, а при возвращении заполняется новая.

## По прибытии в Россию:

Студентам всех стран в первый рабочий день после приезда необходимо подойти в Университет, в отдел сопровождения иностранных обучающихся по адресу:

📍 ул. Казанская, д. 6

С собой нужно взять:

- Паспорт
- Миграционную карту
- Документы о предыдущем образовании
- 2 фото (3x4 см)

## Регистрация – регулярно обновляемый документ.

Это означает, что при каждом новом въезде в Россию, переезде на новый адрес, заселении в отель/хостел и даже попадании в больницу предыдущая регистрация аннулируется и следует снова зарегистрироваться по адресу пребывания в течение 3-х рабочих дней.

## Для продления срока временного пребывания на территории России

- Необходимо получить ходатайство о продлении срока временного пребывания в Российской Федерации иностранного гражданина в Университете.
- Ходатайство Университета направляется в подразделение по вопросам миграции территориального органа МВД России не позднее, чем за 20 дней до окончания срока его временного пребывания в Российской Федерации.
- Одновременно с указанным ходатайством представляются:
  - документ, удостоверяющий личность иностранного гражданина, и его копия (все страницы);
  - миграционная карта и ее копия;
  - документ, подтверждающий поступление в Университет либо перевод иностранного гражданина с одной образовательной программы на другую, в том числе другого уровня.



## Обязательная регистрация по месту проживания и постановка на миграционный учет

### Если Вы планируете проживать в частной квартире:

1. Необходимо **заключить договор аренды** с собственником квартиры.
2. Собственник квартиры должен в течение **7 дней** обеспечить регистрацию по месту жительства. Подать документы можно в территориальный отдел Министерства внутренних дел, либо офисе многофункционального центра по месту жительства.
3. Для постановки **на миграционный учет** необходимо обратиться к собственнику квартиры. **Подать документы** можно через МФЦ, портал «Госуслуги», Почту России, УФМС.

### Документы, необходимые для постановки на миграционный учет

- 📁 Миграционная карта + копия
- 🛂 Паспорт + копия паспорта (всех страниц)
- 📄 Справка об обучении (можно заказать через личный кабинет), забрать по адресу: ул. Казанская, д. 6 после получения ответного письма о готовности справки)
- 🏠 Договор найма жилого помещения
- 📄 Договор об обучении или направление Минобрнауки РФ (заверенная копия)

### Если Вы планируете проживать в общежитии или в Межвузовском студенческом городке (далее МСГ):

1. Необходимо **заключить договор** с общежитием.
2. **В день заселения** или не позднее следующего рабочего дня следует обратиться в отдел миграционного сопровождения (по адресу: ул. Казанская, д. 6) для оформления документов и их подачи на **миграционный учет**.

### Документы, необходимые для постановки на миграционный учет

- 📁 Миграционная карта + копия
- 🛂 Паспорт + копия паспорта (всех страниц)
- 📄 Справка об обучении (можно заказать через личный кабинет), забрать по адресу: ул. Казанская, д. 6 после получения ответного письма о готовности справки)
- 🏠 Договор с общежитием (МСГ)
- 📄 Договор об обучении или направление Минобрнауки РФ (заверенная копия)



## Разрешенный срок пребывания на территории России без регистрации и постановки на миграционный учет\*:

Для граждан следующих стран:

15 дней – Таджикистан, Узбекистан  
30 дней – Казахстан, Кыргызстан, Армения  
90 дней – Белоруссия

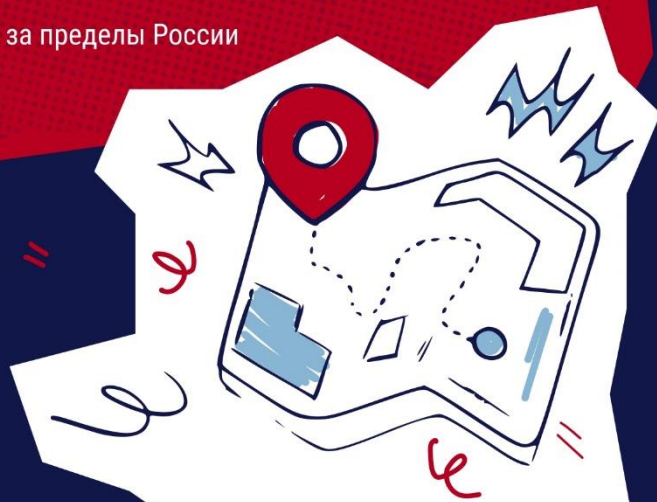
Граждане других государств (включая страны ЕС) обязаны встать на миграционный учет в течение 7 рабочих дней с момента пересечения границы.

\* Информация взята из заключенных Россией Соглашений по состоянию на 07.05.2024 г.

## Ответственность за отсутствие миграционного учета

Отсутствие миграционного учета является правонарушением, за которое предусмотрена административная ответственность:

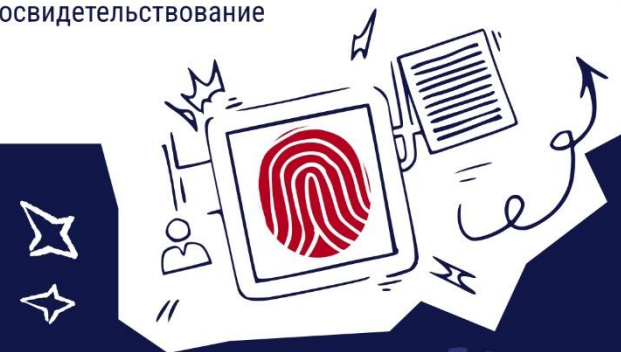
- ✗ Штраф
- ✗ Выдворение за пределы России



## ДАКТИЛОСКОПИЯ

В течение 90 дней с момента въезда в Россию иностранные граждане обязаны пройти процедуры:

1. Дактилоскопическая регистрация и фотографирование (проводятся однократно).
2. Медицинское освидетельствование



С 29 декабря 2021 г. вступили в силу положения Федерального закона от 1 июля 2021 г. № 274-ФЗ

«О внесении изменений в Федеральный закон «О правовом положении иностранных граждан в Российской Федерации» и Федеральный закон «О государственной дактилоскопической регистрации в Российской Федерации», предусматривающие обязанность прохождения иностранными гражданами и лицами без гражданства (за исключением определенных категорий (см. ниже)), прибывшими и планируемыми прибыть в Россию после 29 декабря 2021 г., следующих процедур в течение 90 дней со дня въезда в Россию:

1. Обязательной дактилоскопической регистрации и фотографирования (проводятся однократно).
2. Медицинского освидетельствования.



## Необходимо

### Пройти медицинское освидетельствование по адресу:

- 📍 ООО «Единый центр документов»
- 📍 г. Санкт-Петербург, ул. Красного Текстильщика, д. 10-12, лит. В

### Предоставить результаты медицинского освидетельствования.

⚠️ **ВНИМАНИЕ!** Убедитесь, что информация о прохождении медицинского освидетельствования внесена в базу данных (данная услуга может быть платной).

### Пройти дактилоскопическую регистрацию и фотографирование

- 📍 в Управлении по вопросам миграции ГУ МВД России по г. Санкт-Петербургу и Ленинградской области по адресу:
- 📍 г. Санкт-Петербург, ул. Красного Текстильщика, д. 10-12, лит. В (вход №2)

🔗 С более подробной информацией можно ознакомиться на сайте ООО «Единый центр документов»

<https://www.7771000.ru/services/daktiloskopiyaimesvidetelstvovanie/>



## Освобождены от процедур:

Освобождены от необходимости прохождения медицинского освидетельствования, дактилоскопической регистрации и фотографирования:

- ◆ Граждане Республики Беларусь;
- ◆ Члены семей должностных лиц международных организаций, а также сотрудников дипломатических и консульских учреждений в России;
- ◆ Иностранцы граждане с двойным гражданством, одно из которых – гражданство России;
- ◆ Иностранцы граждане - обладатели временного или постоянного вида на жительство (РВП, ВНЖ).



## Меры ответственности:

Неисполнение обязанности по прохождению обязательных процедур в установленные сроки влечет **сокращение срока временного пребывания в России.**

В случаях, предусмотренных российским законодательством, в отношении граждан, не исполнивших указанную выше обязанность, принимается **решение о нежелательности их пребывания (проживания) в России** или **решение о неразрешении въезда в Россию**, если по результатам медицинского освидетельствования:

- установлен факт употребления ими наркотических средств или психотропных веществ без назначения врача либо новых потенциально опасных психоактивных веществ;
- установлено, что данные иностранные граждане страдают заболеванием, вызываемым вирусом иммунодефицита человека (ВИЧ-инфекцией) ЛИБО страдают одним из инфекционных заболеваний, которые представляют опасность для окружающих.



18



## МЕДИЦИНА

### Для нахождения на территории Российской Федерации необходимо:

Обязательно необходимо приобрести **полис добровольного медицинского страхования (ДМС).**

Университет рекомендует выбрать одну из трех страховых компаний, с которыми заключено соглашение:

1. Страховое акционерное общество «РЕСО-Гарантия».
2. Акционерное общество «**Страховое общество газовой промышленности**».
3. Общество с ограниченной ответственностью «**РСО ЕВРОИНС**».



**Ознакомиться с полной информацией** о способах оформления полиса ДМС можно на сайте РГПУ им. А. И. Герцена <https://www.herzen.spb.ru/> в разделе:

Главная - О нас - Структура университета - Центры - Центр интернационализации и работы с иностранными обучающимися РГПУ им. А.И. Герцена - отдел сопровождения иностранных обучающихся.

В случае появления жалоб на состояние здоровья следует обратиться к страховому представителю выбранной страховой компании для оказания медицинской помощи.

19

## Обязательное прохождение «Барьерного» медицинского осмотра

- в «Единый центр документов» по адресу:  
г. Санкт-Петербург, ул. Красного Текстильщика, д. 10-12, лит. В.

### Для граждан, прибывших из стран

ближнего зарубежья	дальнего зарубежья
Прием (осмотр, консультация) врача-терапевта/педиатра/инфекциониста	
Прием (осмотр, консультация) врача гинеколога/уролога (без взятия мазков)	
Взятие крови из периферической вены	
Исследования крови на Форму 50 (ВИЧ-инфекция)	
Кровь на МРР, RW (сифилис)	
Флюорография	
Общий анализ мочи	
—	Исследование остатка мочи на шистосомы
—	Исследования кала на гельминты и простейшие
—	Микроскопическое исследование мазка «толстой капли» на плазмодий малярии

### Как записаться на прием к врачу:

- ▶ Непосредственно у врачей поликлиники (на ресепшене поликлиники)

Запись доступна:  
С 8:00 до 20:00 (будни)  
С 9:00 до 15:00 (суббота)

- ▶ Через страховую компанию по полису ДМС

### Документы, необходимые для записи к врачу:

- полис ДМС или готовность оплатить медицинскую услугу в кассе поликлиники;
- паспорт

