

ГЕРЦЕНОВСКАЯ ОЛИМПИАДА ШКОЛЬНИКОВ ПО ГЕОГРАФИИ- 2022/2023

ВАРИАНТ ОЛИМПИАДНЫХ ЗАДАНИЙ. ОТБОРОЧНЫЙ ЭТАП (в дистанционной форме)

С целью обеспечения равных возможностей для участников из различных регионов России отборочный этап олимпиады проводится в дистанционной форме. В каждый блок загружается несколько вариантов вопросов одного типа. Для каждого участника методом случайного выбора система автоматически создает новый вариант заданий.

Тест состоит из 50 заданий, распределённых по категориям:

- | | |
|---|---|
| Вопрос 1. История географических открытий | Вопрос 27. Типология стран |
| Вопрос 2. Азимут | Вопрос 28. Политическая карта мира |
| Вопрос 3. Географические координаты | Вопрос 29. Колония - Метрополия |
| Вопрос 4. Картографические термины | Вопрос 30. Страны, части света + анклав |
| Вопрос 5. Масштаб | Вопрос 31. Группировки |
| Вопрос 6. Приборы | Вопрос 32. Устройство стран |
| Вопрос 7. ГИС | Вопрос 33. Характеристика страны |
| Вопрос 8. Страна по ландшафту | Вопрос 34. АТД Зарубежье. |
| Вопрос 9. Литосфера и рельеф | Вопрос 35. История географических открытий России |
| Вопрос 10. Климат | Вопрос 36. Особенности географического положения России |
| Вопрос 11. Гидросфера | Вопрос 37. Моря и орография России |
| Вопрос 12. Биосфера | Вопрос 38. Реки и города |
| Вопрос 13. Природные зоны | Вопрос 39. Города России |
| Вопрос 14. Охрана природы | Вопрос 40. АТД Россия |
| Вопрос 15. География по алфавиту | Вопрос 41. Хозяйство России |
| Вопрос 16. Расы и народы | Вопрос 42. Промышленность |
| Вопрос 17. Демографические процессы | Вопрос 43. Сельское хозяйство |
| Вопрос 18. Религии | Вопрос 44. Кухня народов России |
| Вопрос 19. Возрастная структура пирамида | Вопрос 45. Ресурсообеспеченность |
| Вопрос 20. Кухня народов мира | Вопрос 46. Туризм |
| Вопрос 21. Крупнейшие страны | Вопрос 47. ЮНЕСКО |
| Вопрос 22. Узнай страну по контуру/образу | Вопрос 48. Мероприятия-качество почв |
| Вопрос 23. Медведи-страны | Вопрос 49. Рационально/Нерационально |
| Вопрос 24. Страна Столица | Вопрос 50. География и поэзия |
| Вопрос 25. Топонимика | |
| Вопрос 26. Регионы мира | |

Задания предполагают выбор одного или нескольких правильных ответов, формулировку краткого ответа, числовой ответ, установление соответствия или перетаскивание маркера на карту. Правильные ответы оцениваются 1 до 4 баллов в зависимости от сложности. Максимальное количество баллов, которое возможно получить – 100. Время на выполнение работы ограничено – 50 минут. Количество попыток прохождения теста – одна.

ВАРИАНТ ЗАДАНИЙ

Вопрос 1. Экспедиция этого норвежского полярника, совершенная на судне «Фрам», доказала, что:

- в районе Северного полюса отсутствует суша,
- взамен установив существование океанского бассейна,
- что в дрейфе паковых льдов огромную роль играет сила Кориолиса, обусловленная вращением Земли.

Укажите только фамилию этого исследователя.

Ответ: Нансен.

Вопрос 2. Выберите азимут, которому соответствует румб юго-юго-запад
Выберите один ответ:

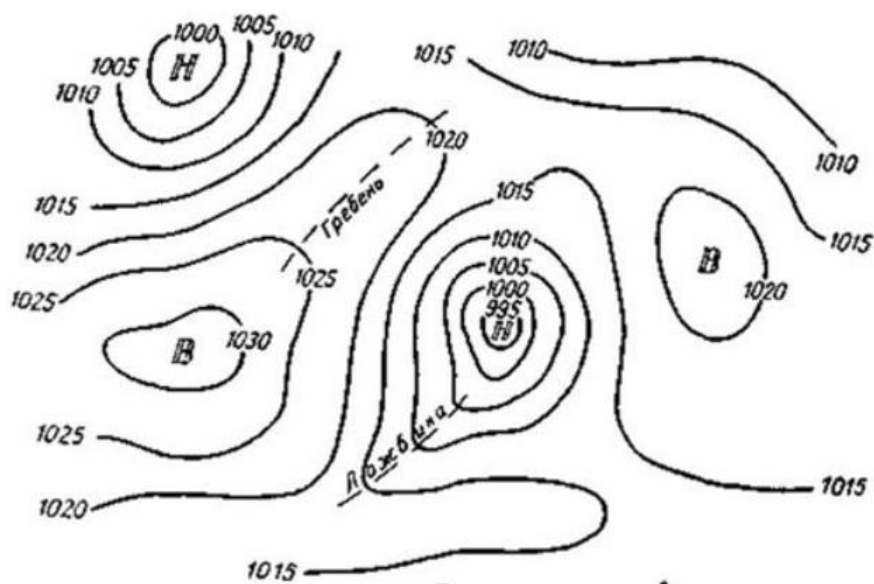
- 202,50°
- 191,24°
- 236,25°
- 213,75°

Вопрос 3. Определите страну, где расположен антипод (точка с противоположными географическими координатами) точки с координатами 51° ю.ш. 176° з.д.

Выберите один ответ:

- Бразилия
- Франция
- Индия
- Канада
- Нидерланды
- Куба
- Россия

Вопрос 4. Как называются изолинии, изображенные на рисунке



Выберите один ответ:

- Изоиеты
- Изобаты
- Изогипсы
- Изобары

Изотермы

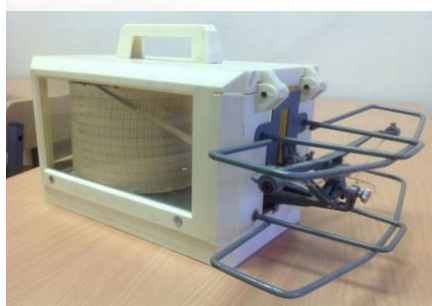
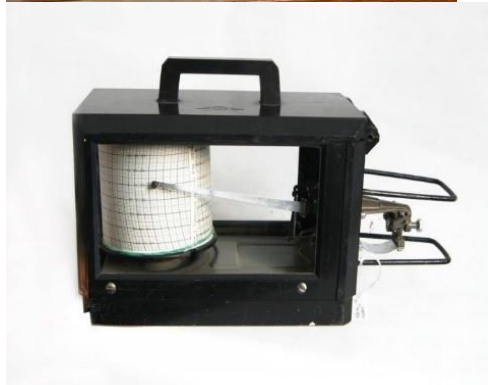
Вопрос 5. На карте с масштабом 1:250 000 расстояние между станцией и деревней равно 3,8 см. Чему равно расстояние между ними на местности?

Выберите один ответ:

- 10 км
 12 км
 9 км
 9,5 км
 8 км

Вопрос 6. Прибор, при помощи которого производится непрерывная фиксация показателей относительной влажности

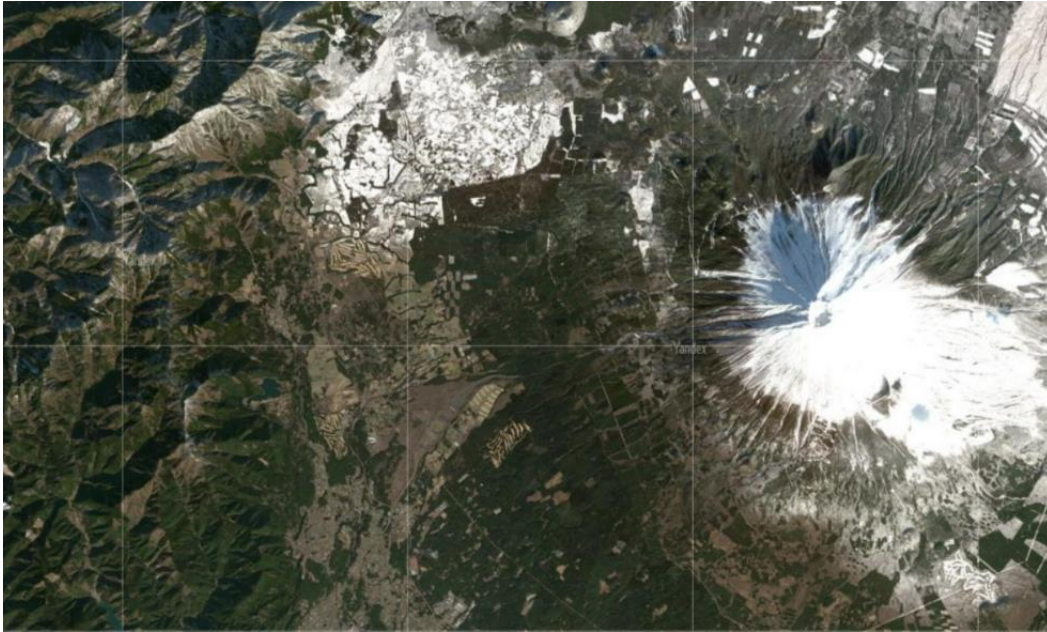
Выберите один ответ:



Вопрос 7. С помощью интернет-ресурса Яндекс-карты определите название административно-территориальной единицы государства. Координаты административно-территориальной единицы: 48 с.ш., 132 в.д.

Ответ: Еврейская автономная область

Вопрос 8. Выберите страну, ландшафт которой представлен на космическом снимке



Выберите один ответ:

- Выберите один ответ:
- Монголия
- Великобритания
- Тунис
- Катар
- Монако
- Япония

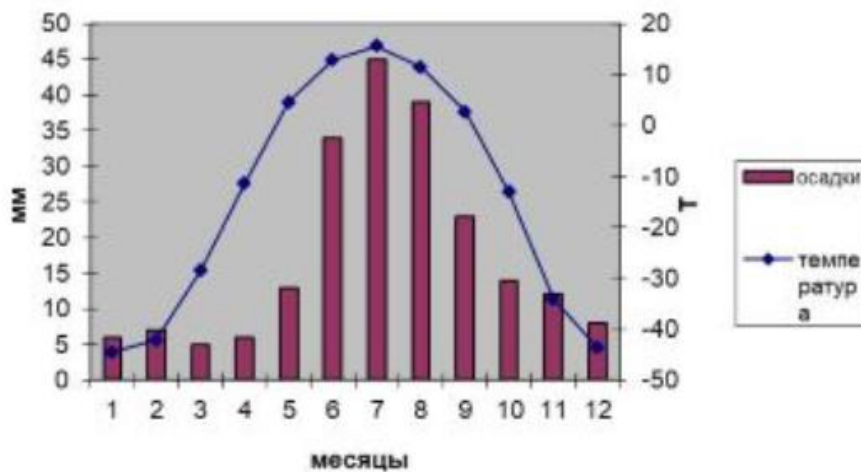
Вопрос 9. Рассмотрите иллюстрации. Какой процесс создал все эти формы рельефа?



Выберите один ответ:

- Работа рек
- Мерзлотный
- Ледниковый
- Работа ветра

Вопрос 10. Пользуясь рисунком, определите, в каком климатическом поясе находится пункт, каков его тип климата



Выберите один ответ:

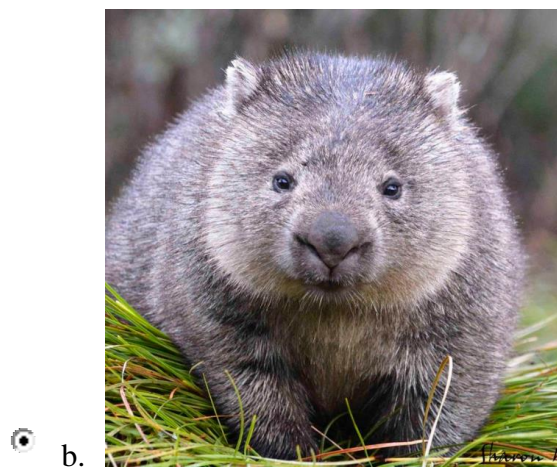
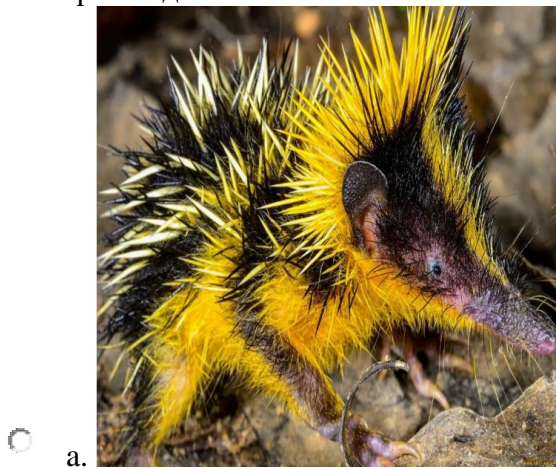
- умеренный пояс – резко - континентальный
- умеренный пояс – морской
- субтропический пояс – средиземноморский

- умеренный пояс – муссонный
- тропический пояс – континентальный

Вопрос 11. Где на земле наблюдаются высочайшие приливы
Выберите один ответ:

- Гибралтарский пролив
- залив Фанди
- Бискайский залив
- дельта Дуная

Вопрос 12. Отметьте животное, которое не встречается на Мадагаскаре
Выберите один ответ:



d.



Вопрос 13. К какой природной зоне относится следующее описание:
Дремучий вечнозеленый лес, непроходимые тропы, дикие животные, суровый климат, не только в России, но и среди всех лесов планеты, она занимает самую большую часть – 17% суши.

Ответ: тайга

Вопрос 14. Флоридская пума является самым редким подвидом пумы. Выберите то, что ОСОБЕННО угрожает сохранению флоридской пумы.

Выберите один ответ:

- Чрезмерная охота
- Все биологические виды рано или поздно вымирают
- Разрушение среды обитания в местах зимовки
- Осушение болот**

Вопрос 15. Географические объекты, явления и топонимы на букву Р

1. Амазонская, Приднепровская и Прикаспийская низменности являются примером такого участка суши.

2. В этой стране произошел печально известный геноцид тутси.

3. Цитаты из словаря Брокгауза и Ефрона: "Куры отличались воинственностью и жестоким обращением с побежденными... В 1202 г. куры с успехом штурмовали АМБАР... В 1231 г. Балдуин именем папы обещал курам личную свободу и обратил их в христианскую веру". Какой город мы заменили на АМБАР?

4. Недавнее затопление 40 вагонов нью-йоркской подземки напрямую связано с экологическим кризисом на восточном побережье США. При этом зеленые не скрывают своей радости. Они рассчитывают на то, что в результате будут созданы новые... Что?

5. Точкой ЕЕ называется температура воздуха, при которой содержащийся в нём пар достигает состояния насыщения и начинает конденсироваться.

6. Гаттерия, ехидна, долгопят, русская выхухоль, целакант, мечехвост. Какое слово объединяет этих представителей животного мира?

7. Трансильвания - историческая область на северо-западе Её.

8. В этом "западном королевстве" выделяют четыре так называемых "Имперских города", бывших в разное время столицами государства. Один из них дал название головному убору. От названия другого происходит общепринятое международное наименование этой страны. Третий признан памятником Всемирного наследия ЮНЕСКО. А вот четвертый из этих городов, являющийся столицей в наши дни, вам и предстоит назвать.

Вопрос 16. Какой народ проживает в этой местности?



Ответ: берберы

Вопрос 17. Установите соответствие:

Форма расселения, образующаяся при срастании агломераций -

мегалополис. ▼

Рост городов -

урбанизация. ▼

Возвращение населения на родину -

репатриация. ▼

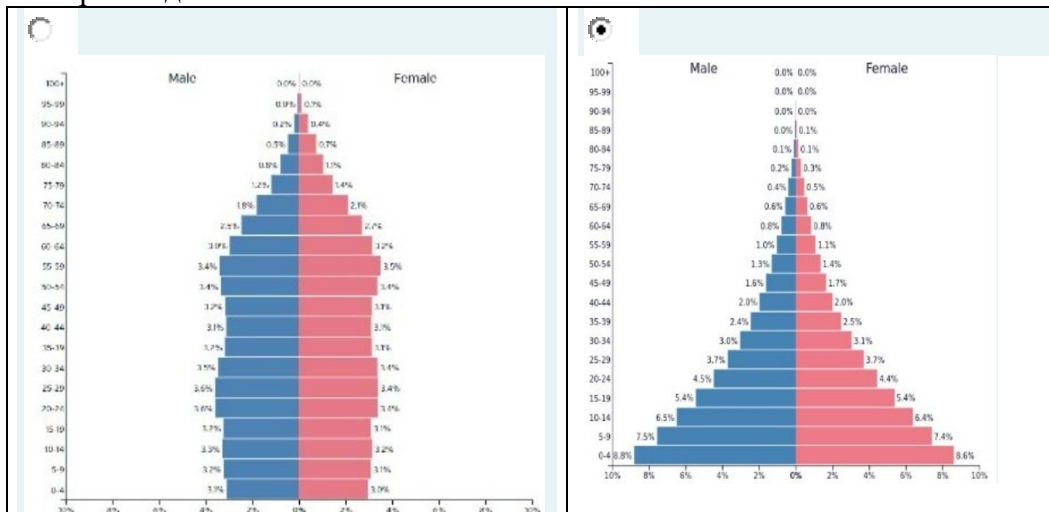
Вопрос 18. К мировым религиям относятся:

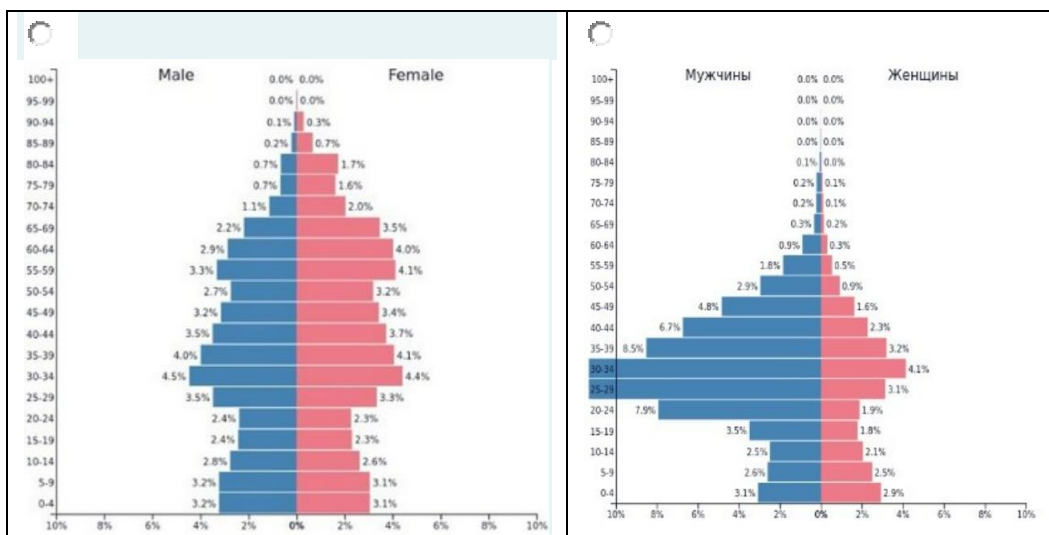
Выберите один или несколько ответов:

- Христианство
- Синтоизм
- Иудаизм
- Даосизм
- Ислам

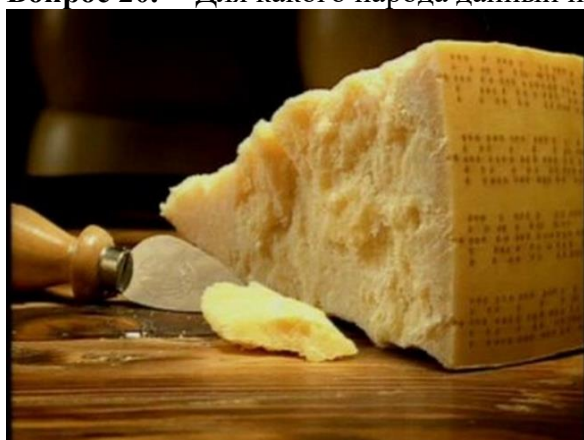
Вопрос 19. Демографическая пирамида Мали имеет такой вид (выберите верное изображение):

Выберите один ответ:





Вопрос 20. Для какого народа данный продукт питания является традиционным?



Выберите один ответ:

- итальянцы
- корейцы
- турки
- молдоване
- якуты

Вопрос 21. Выберите четыре страны входящих в первую десятку стран мира - крупнейших по численности населения

Выберите один или несколько ответов:

- а. Пакистан
- б. Афганистан
- в. Канада
- г. Нигерия
- д. Малайзия
- е. Мексика
- з. Бразилия

Вопрос 22. Узнайте страну по очертанию:



- а. Польша
- б. Украина
- с. Австралия
- д. Грузия
- е. Франция

Вопрос 23. Узнать страну по изображению медведя:



- а. Колумбия
- б. США
- с. Куба
- д. Чили
- е. Россия

Вопрос 24. Установите соответствие между названием государства и его столицей

Мьянма	Ответ 1	Нейпидо
Республика Конго	Ответ 2	Браззавиль
Республика Южный Судан	Ответ 3	Джуба
Демократическая Республика Конго	Ответ 4	Киншаса

Вопрос 25. Какие из топонимов относятся к финским / карельским?

Выберите один или несколько ответов:

- а. Хотютау
- б. Миттенвальд
- в. Карадаг
- д. Лахти**
- е. Суоярви**
- ф. Инсар

Вопрос 26. Страны Центральной Азии:

Выберите один или несколько ответов:

- Узбекистан**
- Непал
- Казахстан**
- Бутан
- Туркменистан**
- Таиланд

Вопрос 27. Выберите из списка государства, которые ООН официально именуется "наименее развитые страны".

Выберите один или несколько ответов:

- а. Бразилия
- б. Бутан**
- в. Афганистан**
- д. Мексика
- е. Индия
- ф. Бангладеш**

Вопрос 28. В состав СНГ входят:

Выберите один или несколько ответов:

- Россия**
- Казахстан**
- Белоруссия**
- Абхазия

- Грузия
- Молдова

Вопрос 29. Установите соответствие между бывшими колониями и метрополиями:



Вопрос 30. Отметьте государства, имеющие сектор в Арктике:
Выберите один или несколько ответов:

- а. США
- б. Дания
- в. Финляндия
- г. Россия
- д. Швеция
- е. Норвегия
- ж. Исландия
- з. Канада

Вопрос 31. В каком из следующих утверждений содержится информация о проявлении международной экономической интеграции?

Выберите один ответ:

- а. 13 стран входят в состав ОПЕК, целью которой является координация деятельности и выработка общей политики в отношении добычи нефти.
- б. Наиболее компактную группу стран с отчетливо выраженной индустриальной структурой хозяйства образуют некоторые страны Восточной Европы и Ближнего Зарубежья.
- в. К группе наименее развитых стран относится около 40 стран с общим населением более 600 млн человек и среднедушевым ВВП 100–300 долл. в год.
- г. В последние два-три десятилетия в США, Японии и странах Западной Европы развитие чёрной и цветной металлургии резко замедлилось.

Вопрос 32. Выбери государства, которые являются монархиями

Выберите один или несколько ответов:

- а. Камбоджа
- б. Иордания
- в. Ирландия
- г. Малайзия
- д. Лесото
- е. Мьянма
- ж. Лаос

Вопрос 33. Выберите верное утверждение:

Выберите один ответ:

- а. Китай относят к числу многонациональных стран, так как доля национальных меньшинств здесь превышает 50%.
- б. Австралия является великой горнодобывающей державой, экспортирует бокситы и железную руду.
- в. Примерами многонациональных стран могут служить: Великобритания, Индия, Венгрия, Россия.

Вопрос 34. Установите соответствие между регионом и страной

Трансильвания	Ответ 1	<input type="text" value="Румыния"/>
Уэльс	Ответ 2	<input type="text" value="Великобритания"/>
Лацио	Ответ 3	<input type="text" value="Италия"/>
Тюрингия	Ответ 4	<input type="text" value="Германия"/>
Севиля	Ответ 5	<input type="text" value="Испания"/>

Вопрос 35. На карте России есть три объекта, названные в честь двоюродных братьев - исследователей. Это море Лаптевых, пролив Дмитрия Лаптева, берег Харитона Лаптева. Участниками какой экспедиции они были?

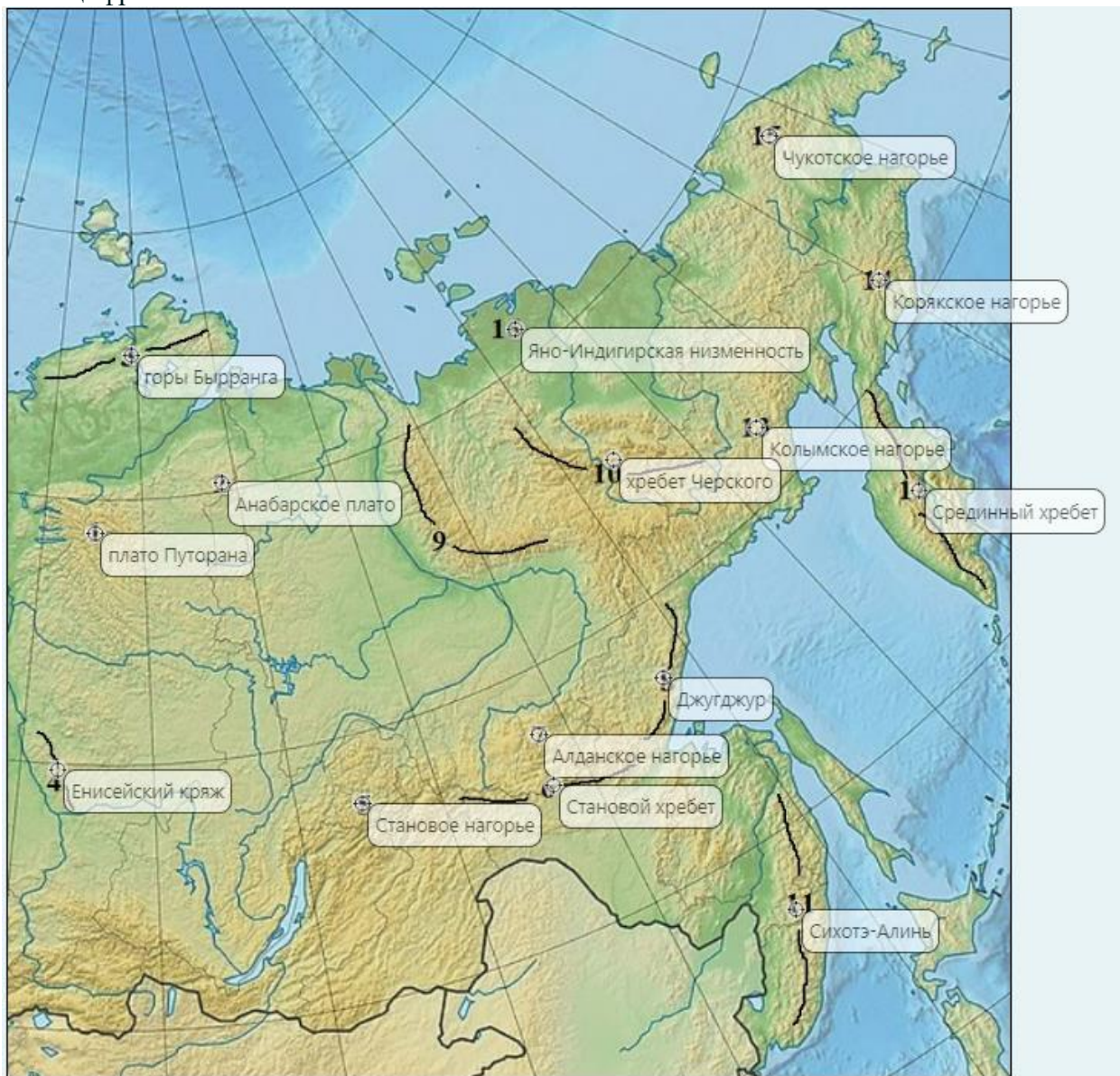
Ответ: Великая северная экспедиция

Вопрос 36. Россия отличается своим географическим положением. Выберите три особенности

Выберите один или несколько ответов:

- Территорию России пересекает нулевой меридиан
- По территории России проходит граница Европа-Азия**
- По территории России проходит граница между Старым и Новым Светом
- На территории России находится географический центр Азии**
- По территории России проходит линия Северного полярного круга**
- На территории России находится географический центр Европы

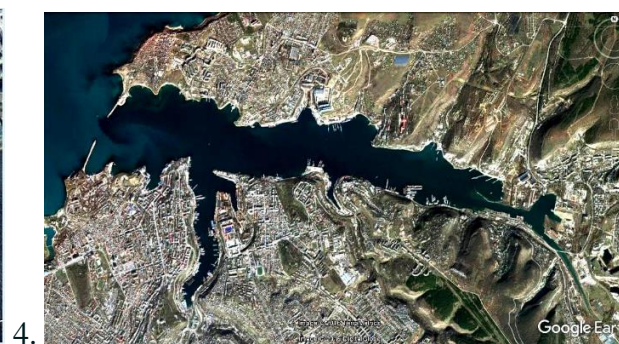
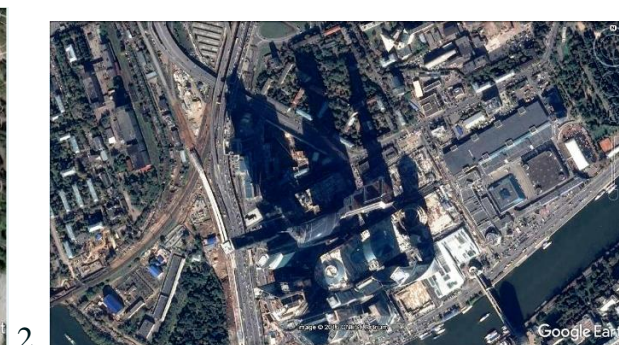
Вопрос 37. На карте цифрами обозначены элементы орографии Сибири и Дальнего Востока. Перетащите курсор с наименованием объекта "Ө" на карту, совместив его с цифрой.



Вопрос 38. Установите соответствие между субъектом Российской Федерации и рекой, протекающей в этом субъекте

- Башкортостан Ответ 1
- Тюменская область Ответ 2
- Тверская область Ответ 3
- Курская область Ответ 4
- Магаданская область Ответ 5
- Краснодарский край Ответ 6

Вопрос 39. Определите города России, которые изображены на снимках и расположите их по численности населения от большей к меньшей.



снимок № 1

снимок № 2

снимок № 3

снимок № 4

Эта область выходит к крупнейшему по площади озеру мира. Административный центр области расположен на реке бассейна внутреннего стока. Отличительными особенностями области являются:

- наличие крупного газоконденсатного месторождения;
- преобладание каштановых и бурых почв;
- самые высокие летние температуры в России.

Вопрос 40. Впиши название субъекта РФ

Ответ: Астраханская область

Вопрос 41. Определите местоположение крупнейших бассейнов добычи полезных ископаемых, совместив курсор "Θ" с регионом на карте.



Вопрос 42. Сырьевой фактор является определяющим при производстве:
Выберите один ответ:

- серной кислоты
- щелочей
- калийных удобрений
- пластмасс
- всё перечисленное верно

Вопрос 43. Какие три из перечисленных стран являются крупными производителями и экспортёрами кофе?
Выберите один или несколько ответов:

- а. Бразилия

- b. Индонезия**
- c. Турция
- d. Колумбия**
- e. Саудовская Аравия
- f. Алжир

Вопрос 44. Для какого народа данное кулинарное блюдо является традиционным?



БУУЗЫ

Выберите один ответ:

- нивхи
- карелы
- алеуты
- буряты**
- даргинцы

Вопрос 45. Россия обеспечена многими видами природных ресурсов. Соотнесите вид ресурса и территорию, на которой он распространен.

уголь

энергия ветра

апатиты

Кольский полуостров

нефть

Западная Сибирь

Вопрос 46. Какой город изображен на фото?



- a. Амстердам
- b. Москва
- c. Санкт-Петербург
- d. Париж
- e. Нью-Йорк

Вопрос 47. Объектом списка ЮНЕСКО, оцененным по пяти культурным критериям, является
Выберите один ответ:

- Великая Китайская стена**
- Египетские пирамиды
- Столица Бразилии
- Эйфелева башня
- Красная площадь

Вопрос 48. Установите соответствие между мероприятием по улучшению качества почв и его названием.

посев трав с целью повышения плодородия сельскохозяйственных угодий и для борьбы с эрозией	залуживание ▼
система мер по улучшению качества почв	мелиорация ▼
ежегодное научно обоснованное чередование сельскохозяйственных культур, с целью восстановления плодородия почвы	севооборот ▼
пашня, оставленная без посева с целью очищения почвы от сорняков и накопления питательных веществ	пар ▼

Вопрос 49. Установите соответствие между видами и характером природопользования

Изготовление бумаги из макулатуры	Рациональное ▼
Создание очистных сооружений на промышленных предприятиях	Рациональное ▼
Сплав леса по рекам отдельными бревнами (молевой сплав)	Нерациональное ▼
Осушение болот в верховьях рек	Нерациональное ▼
Вторичное использование металлического лома	Рациональное ▼

Вопрос 50. После посещения какого острова в 1915 году И.А. Бунин написал следующие строки:

Окраина земли,
Безлюдные пустынные побережья,
До полюса открытый океан...

Матара — форт голландцев. Рвы и стены,
Ворота в них... Тенистая дорога
В кокосовом лесу, среди кокосов —
Лачуги сингалесов... Справа блеск,
Горячий зной сухих песков и моря...

Тут часто слон встречается: стоит
И дремлет на поляне, на припеке;
Есть леопард,— он лакомка, он жрет,
Когда убьет собаку, только сердце;
Есть кабаны и губачи-медведи;
Есть дикобраз,— бежит на водопой,
Подняв щетину, страшно деловито,
Угрюмо, озабоченно...

Отсюда,
От этих джунглей, этих берегов —
До полюса открыто море...

Выберите один ответ:

- Кипр
- Мадагаскар
- Бали
- Цейлон